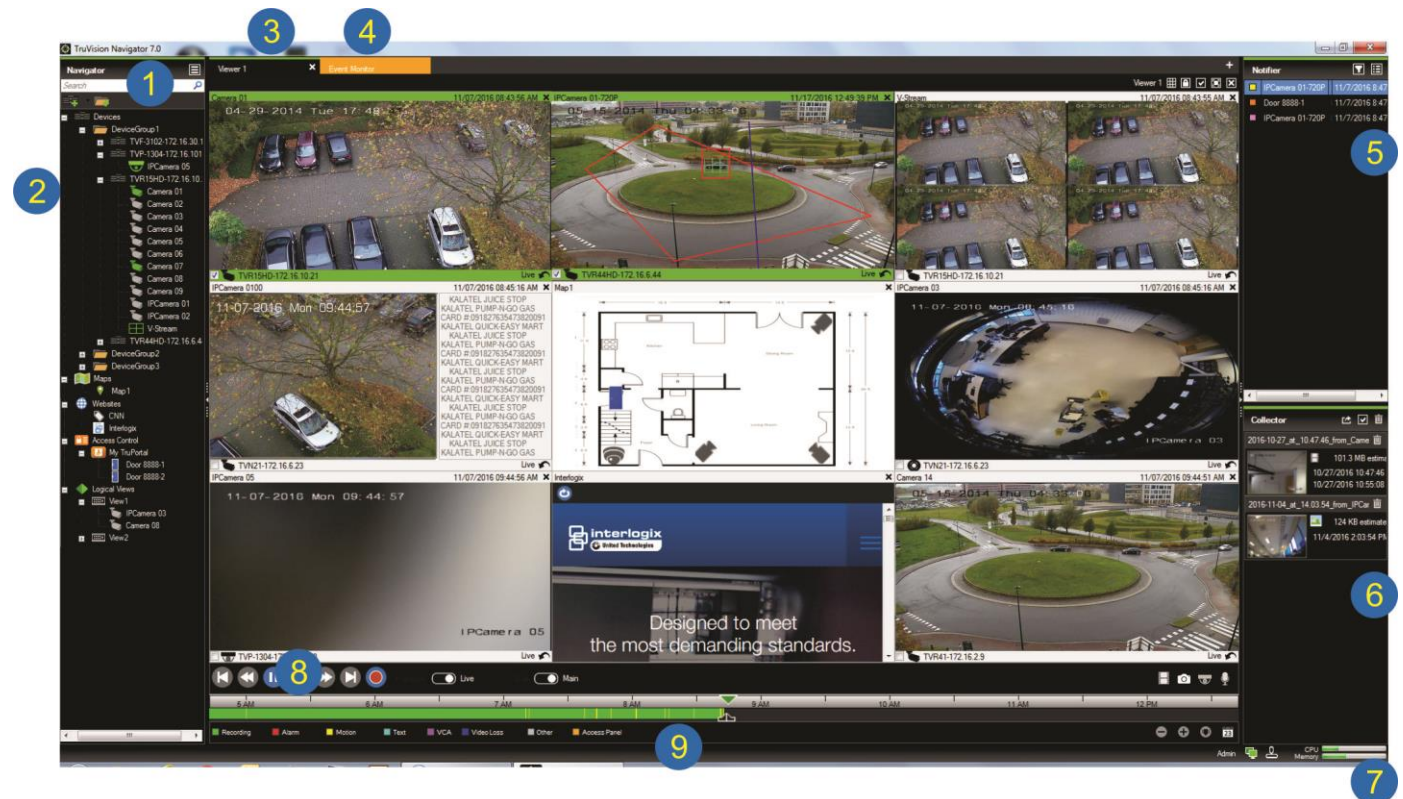


Краткое руководство по началу работы с TruVision Navigator 7.0

В данном документе представлены основные инструкции по установке программы TruVision® Navigator, а также добавлению регистратора или камеры для просмотра видео.



- 1 **Панель инструментов Navigator.** Содержит раскрывающееся меню программы Navigator (включая меню **Настройки, Задания, Калькулятор хранилища, Справка и Выход**), поле **Поиск** и кнопки **Добавить устройства** и **Добавить папки**.
- 2 **Панель Navigator.** Содержит регистраторы, камеры, карты, веб-сайты, точки управления доступом и логические представления, которые можно использовать в папках.
- 3 **Панель просмотра.** С помощью кнопки **+** можно добавить до 10 вложенных панелей просмотра.
- 4 **Монитор события.** Отделяемое окно просмотра для прямого просмотра видео с камер, подключенных к панели уведомления.
- 5 **Панель уведомления.** Просмотр событий с устройств TruVision в режиме реального времени. Содержит ссылки на прямой просмотр видеоуведомлений, а также кнопку **Центр событий**, которая запускает окно «Центр событий». Также содержит меню **Фильтры** для фильтрации типов событий, отображаемых в панели уведомления.
- 6 **Панель сбора.** Содержит все соответствующие сегменты видео, снимки и местные записи, готовые к экспорту. Также содержит кнопки **Экспорт, Выбрать все** и **Корзина**.
- 7 **Индикаторы системы.** Содержит счетчики использования ЦП и памяти, а также отображает состояние соединения с сервером и джойстиком. Наведите указатель мыши на счетчики для просмотра текущего использования ЦП и памяти в процентном отношении.
- 8 **Элементы управления воспроизведением.** Управление воспроизведением и записью видео.

- 9 **Временная шкала.** Предоставляет графическое представление записанного за определенное время видео. Содержит следующие элементы управления и кнопки: **Прямой просмотр/воспроизведение, Основной поток/подпоток, Увеличение/уменьшение, Центрировать шкалу времени, Перейти к дате, Сохранить видео, Снимок, PTZ-управление** и **Нажмите, чтобы говорить**. Определения цветовых видеометок даны в левой нижней части экрана Navigator.
-

Варианты установки

Имеется два варианта установки TruVision Navigator. Основные свойства и функции остаются одинаковыми независимо от выбранного варианта установки.

- **Автономная модель.** Этот вариант установки позволяет разместить клиентскую программу и базу данных на одном компьютере. Другие клиенты в сети не смогут подключаться к базе данных на этом компьютере. Такой вариант подходит для небольших автономных систем.
- **Мультиклиентская модель (традиционный клиент/сервер).** Этот вариант установки допускает размещение клиента и сервера на одном или нескольких компьютерах. Такой вариант установки идеален для крупных систем с географически разрозненными пользователями, компьютерами и регистрирующими устройствами.

Требования для установки

Для всех компьютеров

- Загрузите последнюю версию ПО TruVision Navigator с сайта www.interlogix.com/video.
- Загрузите последний пакет обновлений операционной системы с Центра загрузки Майкрософт®.
- Проверьте наличие обновлений Windows® на сайте update.microsoft.com.
- загрузите новейший видеодрайвер.
- Минимальные требования к программному и аппаратному обеспечению см. справочнике *Руководство пользователя TruVision Navigator*.

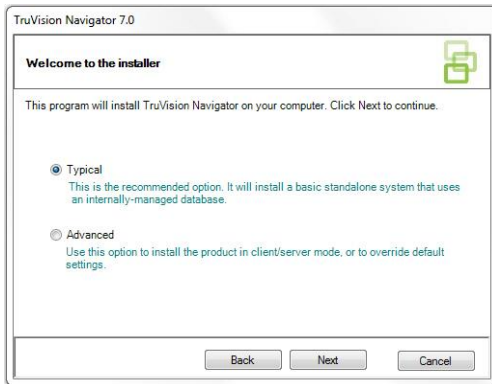
Установка (автономная или клиент-серверная модель)

Примечание. Для установки программы Navigator на компьютер требуются права администратора, а использовать приложение может любой пользователь, который успешно зайдет в учетную запись Windows на этом компьютере.

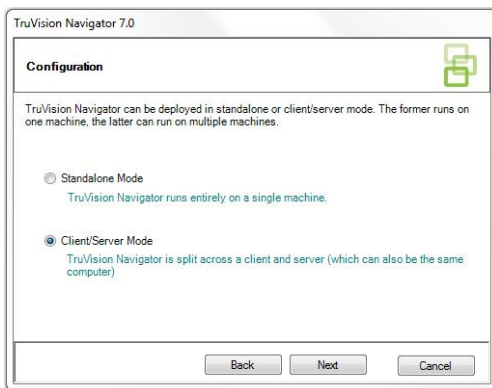
Установка программы TruVision Navigator на компьютер

1. Чтобы приступить к установке, дважды щелкните файл TruVision Navigator Setup.exe. При появлении соответствующего запроса щелкните правой кнопкой мыши файл Setup.exe и выберите пункт **Run as Administrator** (Запуск от имени администратора).
2. При необходимости нажмите **Yes (Да)** в окне User Account Control (Контроль учетных записей пользователей), чтобы внести изменения на компьютере.

- Открывается окно End User License Agreement (Лицензионное соглашение). Установите флажок **I Accept these terms and conditions** (Я принимаю эти условия и положения) и затем нажмите **Next** (Далее) для продолжения.
- Открывается окно приветствия. Выберите **Typical** (Стандартная) для автономной установки или **Advanced** (Расширенная) для клиент-серверной модели установки или для изменения местоположения установки по умолчанию и затем нажмите **Next** (Далее).



- Только для расширенной установки* Появится окно выбора папки установки. Нажмите кнопку **Next** (Далее), чтобы согласиться с папкой установки по умолчанию, или нажмите ... для выбора другого местоположения.
- Только для расширенной установки* Открывается окно настройки. Выберите **Standalone Mode** (Автономный режим) или **Client/Server Mode** (Режим «клиент/сервер»).



- Следуйте последующим инструкциям до завершения установки.
- Нажмите **Finish** (Завершить) и затем нажмите **Close** (Закреть) для завершения установки. На рабочем столе компьютера и в меню **Start** (Пуск) появится значок TruVision Navigator.


Примечание. Подробные инструкции по установке см. в справочнике *Руководство пользователя TruVision Navigator*.

Первый вход в систему

- Выполнив установку, запустите TruVision Navigator одним из следующих способов.
 - Дважды щелкните значок TruVision Navigator на рабочем столе.
 - Перейдите к пункту **Start** (Пуск) > **All Programs** (Все программы) > **TruVision Navigator**.
- После запуска TruVision Navigator появится окно входа в систему. Войдите как администратор по умолчанию, используя следующие учетные данные по умолчанию.
 - Имя пользователя** — admin
 - Пароль** — admin
- Нажмите **Login** (Вход в систему). После первоначального входа появится окно изменения пароля с запросом на изменение пароля по умолчанию в целях безопасности.
- Введите новый пароль в поле **Password** (Пароль).
- Подтвердите пароль в поле **Confirm Password** (Подтверждение пароля).
- Выберите вопрос в раскрывающемся списке **Challenge Question** (Секретный вопрос).
- Введите ответ на секретный вопрос в поле **Challenge Answer** (Ответ на секретный вопрос).
- Нажмите кнопку **OK**.

Добавление устройства (регистратора или камеры)

После входа в систему выполните следующие действия, чтобы добавить устройство в панель Navigator.

Нажмите кнопку **Add Device** (Добавить устройство)  и затем выберите **Add Manually** (Добавить вручную) или **Add via Discovery Tool** (Добавить с помощью инструмента обнаружения).

Добавление с помощью инструмента обнаружения

С помощью мыши выберите одно или несколько устройств в списке обнаруженных устройств и нажмите кнопку **Add** (Добавить).

Model	MAC Address	IP Address and Port	Subnet Mask	Serial Number
TVM21	8c-e7-48-31-56-40	172.16.119.71:8000	255.255.255.192	TVM2108P0820130002BFR0900037341WCVU
TVM21	8c-e7-48-78-05-6c	172.16.10.15:8000	255.255.0.0	TVM211651620140728BFR0900071777WCVU
TVM21	8c-e7-48-36-86-80	172.16.6.21:8000	255.255.0.0	TVM2120P16201300278BFR0900040089WCVU
TVM22	bc-ad-28-98-56-83	172.16.69.22:8000	255.255.255.0	TVM2216P1620160525CCPR09017659WCVU
TVM22	bc-ad-28-98-43-65	172.16.30.12:8000	255.255.0.0	TVM2200020160528CCPR09017779WCVU
TVM50	00-40-30-48-29-67	172.16.10.11:8000	255.255.0.0	TVM5021620130728BFR0900052599WCVU
TVM50	00-40-30-48-2c-03	172.16.222.1:8000	255.255.0.0	TVM502162012091188BFR0900053478WCVU
TVM70	c0-56-a3-54-f8-3c	172.16.69.79:8000	255.255.0.0	TVM7011620150430CCPR09011742WCVU
TVM70	c0-56-a3-31-a6-53	172.16.203.79:8000	255.255.0.0	TVM7011620150194CCPR09010227WCVU
TVM70	c0-56-a3-31-a6-23	172.16.203.72:8000	255.255.0.0	TVM7011620150194CCPR09010225WCVU
TVP-1102	44-19a-7d-09-3e	172.16.101.5:8000	255.255.0.0	TVP-1102013091888WVH42061078
TVP-1101	44-19a-7d-09-66	172.16.10.169:8000	255.255.0.0	TVP-1101013091888WVH42060988
TVR10	00-40-30-47-5c-02	172.16.121.40:8000	255.255.255.0	TVR101200906238CVR0900050018WCVU
TVR10	00-40-30-47-40-20	172.16.12.21:8000	255.255.0.0	TVR101200906238CVR0900048288WCVU
TVR10	00-40-30-47-40-18	172.16.12.20:8000	255.255.0.0	TVR101200906238CVR0900048287WCVU
TVR10	00-40-30-47-3f-a	172.16.2.2:8000	255.255.0.0	TVR101200906238CVR0900048284WCVU
TVR11	8c-e7-48-06-1a-27	172.16.60.11:8000	255.255.0.0	TVR1104c3420121028BFR090013136WCVU
TVR12	8c-e7-48-0a-c0-91	172.16.10.19:8000	255.255.0.0	TVR120080014012144WV0900047829WCVU
TVR12	8c-e7-48-58-5e-08	172.16.6.12:8000	255.255.0.0	TVR121601620140316AAWV0900051797WCVU
TVR12HD	c0-56-a3-10-9-9e	172.16.6.120:8000	255.255.0.0	TVR1216HD1620140527AAWV0900052483WCVU
TVR12HD	c0-56-a3-10-9-9	172.16.6.121:8000	255.255.0.0	TVR1216HD1620140527AAWV0900052483WCVU

Примечание. Средство обнаружения добавляет устройство (регистратор или камеру TruVision), используя его учетные данные по умолчанию. Если учетные данные устройства по умолчанию ранее были изменены, устройство все равно будет добавлено в панель Navigator, но будет отображаться как отсутствующее в сети. В этом случае необходимо внести новые учетные данные вручную, щелкнув правой кнопкой мыши устройство и выбрав пункт **Properties** (Свойства) или **Configure Device** (Настройка устройства).

Добавление вручную

1. Выберите соответствующую модель в раскрывающемся списке **Device Type** (Тип устройства).

Примечание. Выберите в раскрывающемся списке пункт **TruVision Recorder** (Регистратор TruVision) или **TruVision Camera** (Камера TruVision) для любого устройства TruVision. При использовании этих драйверов устройство можно настраивать в браузере на странице настройки.

2. Введите название в поле **Device Title** (Название устройства). Значения должны содержать цифры и буквы.
3. В зависимости от типа устройства, возможно, потребуется выбрать **Streaming Type** (Тип потоковой передачи) в раскрывающемся списке. Для некоторых устройств доступен только один вариант в меню **Streaming Type** (Тип потоковой передачи), поэтому он выбран по умолчанию.

4. Введите IP-адрес устройства или URL-адрес DynDNS или EzDDNS в поле **Device Address** (Адрес устройства).
5. В поле **Port** (Порт) предварительно установлено значение по умолчанию, исходя из типа выбранного устройства. Если назначенный устройству порт отличается от значения по умолчанию, введите правильное значение порта в этом поле.
6. Введите **Username** (Имя пользователя) и **Password** (Пароль). Эти поля необходимо заполнить, только если добавляемое устройство было настроено на запрос имени пользователя и пароля.
7. Нажмите кнопку **OK**. Устройство появится в узле **Devices** (Устройства) на панели Navigator.

Примечание. После нажатия кнопки **OK** отклоненные значения будут обозначены полями с красным восклицательным знаком. Наведите курсор на восклицательные знаки, чтобы получить подсказки, почему эти значения являются недопустимыми. Для добавления устройства все поля должны иметь допустимые значения.

Просмотр видео с добавленной камеры

1. Для просмотра камер разверните значок добавленного устройства.

Примечание. Может появиться сообщение об ошибке, в котором будет указано, что устройство добавлено, однако на нем используется неподдерживаемое встроенное ПО. Это не должно мешать просмотру видео.

2. Дважды щелкните значок камеры или перетащите значок камеры с панели Navigator в зону для видеорячейку на панели просмотра для воспроизведения видео.

Справка

Нажмите кнопку основного меню Navigator и выберите пункт **Справка**. Нажмите **Открыть справку**, чтобы открыть справочник *Руководство пользователя TruVision Navigator*, где приведены более подробные инструкции по всем темам.

Контактная информация

www.interlogix.com или www.utcssecurityproducts.eu.

Служба поддержки клиентов доступна по следующему адресу: www.interlogix.com/support.

© 2017 Корпорация United Technologies

Interlogix является частью компании UTC Climate Controls & Security, подразделения корпорации United Technologies. Все права защищены.

Торговые наименования, используемые в настоящем документе, могут являться товарными знаками или зарегистрированными товарными знаками производителей или поставщиков соответствующих изделий.